



Настоящие технические условия распространяются на костюмы мужские летние для защиты от общих производственных загрязнений и механических воздействий предназначенные в качестве спецодежды для инженерно-технических работников при выполнении работ на объектах ОАО «НОВАТЭК».

Товарный код костюма – **Н ИТРл, Н ИТРлО**.

Условное обозначение по защитным свойствам: Ми, З.

Техническое название продукции – Костюм мужской летний ИТР (куртка/брюки).  
Костюм мужской летний ИТР (куртка/полукомбинезон).

Пример записи продукции в товарно-сопроводительной документации при поставке и при заказе:

Костюм мужской летний ИТР, тип **Н ИТРл** (к/б).

Костюм мужской летний ИТР, тип **Н ИТРл** (к/п).

Костюм мужской летний ИТР огнестойкий, тип **Н ИТРлО** (к/б).

Костюм мужской летний ИТР огнестойкий, тип **Н ИТРлО** (к/п).

Настоящие технические условия предназначены для пользования при изготовлении спецодежды предприятиями любой формы собственности.

Технические условия пригодны для применения в целях сертификации.

### Элементы фирменного корпоративного стиля в спецодежде

Корпоративный стиль в спецодежде направлен на формирование имиджа компании, ее узнаваемости, значимости в конкурентной среде, корпоративной этики взаимодействия работающих внутри фирмы и с партнерами.

Корпоративный стиль ОАО «НОВАТЭК» в спецодежде определяет:

- композиционное решение;
- конструктивное решение;
- цветовое решение;
- логотип товарного знака;
- эмблема или пиктограмма защитных свойств.

*Композиционное* решение выполнено в едином функциональном стиле: силуэт, выразительность формы, дизайн символики, пропорциональное соответствие деталей.

*Конструктивное* решение выполнено на основе базовых конструкций спецодежды с использованием модульного принципа создания спецодежды, унифицированных деталей и отделочных элементов.

*Цветовое* решение – комбинирование в деталях изделия основных цветов и использование дополнительных, выполняющих отделочную, эстетическую и сигнальную функции. Основные цвета: темно-синий. Дополнительные цвета: васильковый, оранжевый и серебристый. Цвет ниток - в тон ткани.

*Логотип товарного знака* выполнен в цветовой гамме торгового знака ОАО «НОВАТЭК».

Инв. №	Подп. и дата	Взам. инв. №	Инв. № дубл.	Подп. и дата	<p>Корпоративный стиль ОАО «НОВАТЭК» в спецодежде определяет:</p> <ul style="list-style-type: none"><li>• композиционное решение;</li><li>• конструктивное решение;</li><li>• цветовое решение;</li><li>• логотип товарного знака;</li><li>• эмблема или пиктограмма защитных свойств.</li></ul> <p><i>Композиционное</i> решение выполнено в едином функциональном стиле: силуэт, выразительность формы, дизайн символики, пропорциональное соответствие деталей.</p> <p><i>Конструктивное</i> решение выполнено на основе базовых конструкций спецодежды с использованием модульного принципа создания спецодежды, унифицированных деталей и отделочных элементов.</p> <p><i>Цветовое</i> решение – комбинирование в деталях изделия основных цветов и использование дополнительных, выполняющих отделочную, эстетическую и сигнальную функции. Основные цвета: темно-синий. Дополнительные цвета: васильковый, оранжевый и серебристый. Цвет ниток - в тон ткани.</p> <p><i>Логотип товарного знака</i> выполнен в цветовой гамме торгового знака ОАО «НОВАТЭК».</p>
Изм.	Лист	№ докум.	Подп.	Дата	ТУ 8572-003-33556474-2011
					Лист
					2

## 1. Технические требования.

**1.1.** Готовый костюм мужской летний ИТР (далее – костюм) должен соответствовать требованиям настоящих технических условий и образцу-эталону, утвержденному по ГОСТ 15.004-88.

**1.2.** Изменения и дополнения к настоящим техническим условиям *должны быть согласованы* со всеми заинтересованными организациями согласно титульному листу.

**1.3.** Основные параметры и характеристики:

1.3.1 Костюм изготавливают двух типов:

- Н ИТРл (к/б), Н ИТРлО (к/б) – костюм состоит из куртки и брюк.
- Н ИТРл (к/п), Н ИТРлО (к/п) – костюм состоит из куртки и полукомбинезона.

1.3.2. Внешний вид костюма:

Костюм Н ИТРл (к/б), Н ИТРлО (к/б) комбинированный из деталей темно-синего цвета с отделочными деталями из оранжевого, серебристого и василькового цветов.

Костюм Н ИТРл (к/п), Н ИТРлО (к/п) комбинированный из деталей темно-синего с отделочными деталями из оранжевого, серебристого и василькового цветов.

**Куртка** прямого силуэта с центральной бортовой застежкой на тесьму-молнию, закрытой планкой с текстильной застежкой, с втачными рукавами с притачными манжетами, с отложным воротником, со съемным капюшоном. Ширину куртки по линии талии регулируют с помощью шнура и фиксаторов у боковых швов.

**Полочки** с отрезными кокетками, с нижними накладными карманами с двойным входом, с клапанами, застегивающимися на текстильную застежку. Кокетки со световозвращающей лентой 50 мм. Левая полочка с нагрудным прорезным карманом с листочкой, застегивающимся на тесьму-молнию, с изнаночной стороны с накладным нагрудным карманом, застегивающимся на тесьму-молнию. Правая полочка с накладным нагрудным карманом, разделенным строчкой на отделения. Правое отделение со складками и с клапаном, застегивающимся на контактную ленту, левое отделение с дополнительным накладным карманом, разделенным строчкой на два отделения.

**Спинка** с отрезной кокеткой со световозвращающей лентой 50 мм.

**Рукава** втачные, состоят из четырех частей: передней, средней верхней, средней нижней, задней, с притачной манжетой с эластичной тесьмой. Шов соединения средних частей закрыт световозвращающей лентой 50 мм. Швы соединения передней и задней части рукава со средней частью со световозвращающей лентой 50 мм и отделочным кантом шириной 12 мм.

**Воротник** отложной с перекантом из нижнего воротника на 12 мм.

**Капюшон** двухшовный, съемный, пристегивается на тесьму-молнию. По лицевому краю объем регулируется резинкой шнуром и двумя двухдырочными фиксаторами. Объем затылочной части регулируется затяжником с держателем.

Инв. №	Подп. и дата	Взам. инв. №	Инв. №	Подп. и дата						
										Лист
					ТУ 8572-003- 33556474 -2011					3
Изм.	Лист	№ докум.	Подп.	Дата						

**Полукомбинезон** с застежкой-молнией в среднем шве передних частей брюк, с застежкой на петли и пуговицы в левом боковом шве, притачными нагрудником и спинкой, с бретелями. Бретели с участком из ленты эластичной и застежкой на пряжках.

*Передние половинки брюк* с накладными карманами с наклонным входом, с наколенниками, со световозвращающими лентами 50 мм и отделочным кантом шириной 12 мм.

*Задние половинки брюк* со световозвращающими лентами 50 мм и отделочным кантом шириной 12 мм.

*Нагрудник* с держателями для пряжек, с большим накладным карманом, застегивающимся на текстильную застежку, с малым накладным карманом со складкой, с клапаном, застегивающимся на текстильную застежку. В области соединения нагрудника с передними

половинками расположены две шлевки. В области соединения спинки с задними половинками брюк расположены две шлевки, между шлевками эластичная тесьма.

**Брюки** с передней застежкой на тесьму-молнию, с притачным поясом, застегивающимся на петлю и пуговицу, со шлевками.

*Передние половинки брюк* с боковыми карманами с наклонным входом, с наколенниками, со световозвращающими лентами 50 мм и отделочным кантом шириной 12 мм.

*Задние половинки брюк* со световозвращающими лентами 50мм и отделочным кантом шириной 12 мм.

*Боковые части пояса* с эластичной тесьмой.

#### **Отделочные детали костюма:**

- оранжевого цвета: кокетки полочек, кокетка спинки, верхняя часть средней детали рукава, нижняя часть клапанов нижних карманов полочек, горизонтальная полоса на полочках, спинке, рукавах, передних половинках брюк и полукомбинезона, задних половинках брюк и полукомбинезона.

- серебристого цвета: горизонтальная полоса на полочках, спинке, рукавах, передних

половинках брюк и полукомбинезона, задних половинках брюк и полукомбинезона.

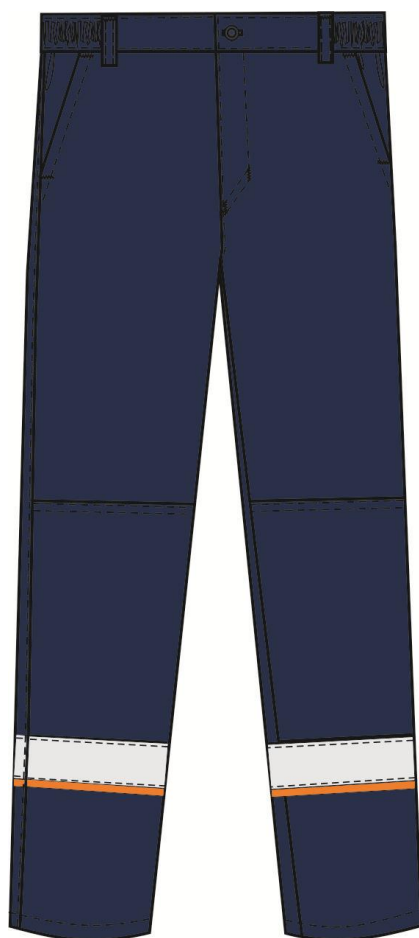
- василькового цвета: листочка левого нагрудного кармана куртки, клапан правого нагрудного кармана куртки.

#### **Логотип товарного знака:**

- *малый*: на нагрудном кармане левой полочки;

- *большой*: на нижней части спинки.

Инв. №	Подп. и дата	Взам. инв.	Инв. №	Подп. и дата	кантом шириной 12 мм.	
					Боковые части пояса с эластичной тесьмой.	
					<b>Отделочные детали костюма:</b>	
					- оранжевого цвета: кокетки полочек, кокетка спинки, верхняя часть средней детали рукава, нижняя часть клапанов нижних карманов полочек, горизонтальная полоса на полочках, спинке, рукавах, передних половинках брюк и полукомбинезона, задних половинках брюк и полукомбинезона.	
					- серебристого цвета: горизонтальная полоса на полочках, спинке, рукавах, передних половинках брюк и полукомбинезона, задних половинках брюк и полукомбинезона.	
					- василькового цвета: листочка левого нагрудного кармана куртки, клапан правого нагрудного кармана куртки.	
					<b>Логотип товарного знака:</b>	
					- <i>малый</i> : на нагрудном кармане левой полочки;	
					- <i>большой</i> : на нижней части спинки.	
Инв. №	Подп. и дата	Взам. инв.	Инв. №	Подп. и дата		
Изм.	Лист	№ докум.	Подп.	Дата	ТУ 8572-003-33556474-2011	Лист
						4

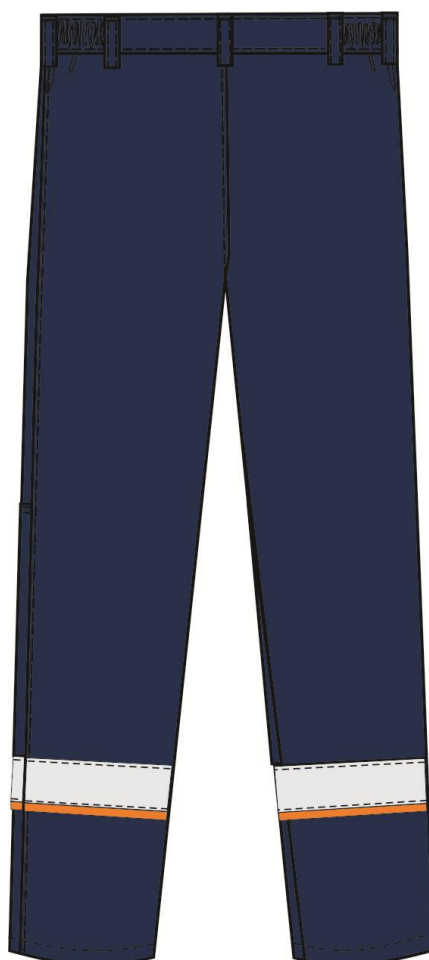


**Рисунок 1. Костюм типа Н ИТРл, типа Н ИТРЛО куртка, брюки**

Инов. №	Подп. и дата	Взам. инв.	Инов. №	Подп. и дата

Изм.	Лист	№ докум	Подп.	Дата

ТУ 8572-003-33556474-2011

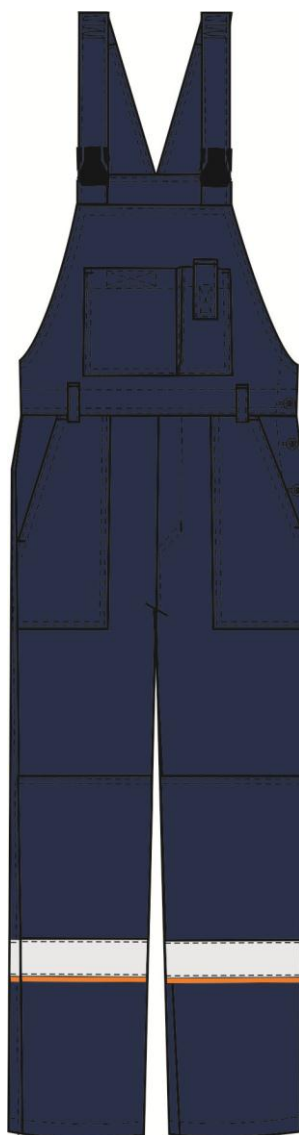


**Рисунок 2. Костюм типа Н ИТРл, Н ИТРлО куртка, брюки**

Инв. №	Подп. и дата	Взам. инв.	Инв. №	Подп. и дата

Изм.	Лист	№ докум.	Подп.	Дата

ТУ 8572-003-33556474-2011



**Рисунок 3. Костюм типа Н ИТРЛ, Н ИТРЛО куртка, полукombineзон**

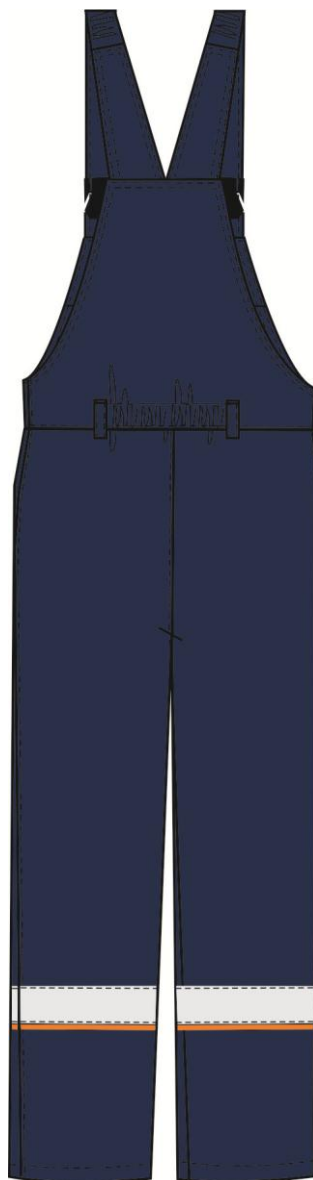
Инд. №	Подп. и дата	Взам. инв. №	Инд. №	Подп. и дата

Изм.	Лист	№ докум.	Подп.	Дата

ТУ 8572-003-33556474-2011

Лист

7



**Рисунок 4. Костюм типа Н ИТРл, Н ИТРлО куртка, полукombineзон**

Инов. №	Подп. и дата	Взам. инв.	Инов. №	Подп. и дата

Изм.	Лист	№ докум.	Подп.	Дата

ТУ 8572-003-33556474-2011

1.3.3. При разработке конструкции костюма базового размера за основу приняты размерные признаки типовой фигуры человека размера 170;176-104;108 второй полнотной груди.

1.3.4. Размер костюма должен соответствовать росту и обхвату груди типовой фигуры человека, указанным в таблицах 1 и 2.

Таблица 1.

Рост типовой фигуры, см	Интервал роста человека, см
158;164 170;176 182;188	От 155,0 до 167,0 включ. Св. 167,0 « 179 » « 179,0 «191,0 »

Таблица 2.

Обхват груди типовой фигуры, см	Интервал обхвата груди человека, см
88; 92 96; 100 104;108 112; 116 120;124	От 86,0 до 94,0 включ. Св. 94,0 « 102,0 » « 102,0 «110,0 » « 110,0 «118,0 » « 118,0 «126,0 »

Примечания:

1. Костюм, размером менее 158;164 см по росту и 88;92 см по обхват груди, свыше 182; 188 см по росту и 120; 124 см по обхвату груди типовой фигуры изготавливают по требованию потребителя.
  2. Процентное соотношение размеров и ростов изготавливаемых костюмов устанавливает потребитель.
- 1.3.5. Величины основных измерений готового костюма должны соответствовать значениям, указанным в таблице 3, номера измерений – приведены на рисунках 5-7.

Инд. №	Подп. и дата	Взам. инв.	Инд. №	Подп. и дата						
Изм.	Лист	№ докум.	Подп.	Дата	ТУ 8572-003-33556474-2011					Лист
										9

Инв. № подл.	Подп. и дата	Взам. Инв. №	Инв. № дубл.	Подп. и дата

Изм.		
Лист		
№ докум		
Подп.		
Дата		

ТУ 8572-003-33556474-2011

Таблица 3.

Начало таблицы

Номер измерения на чертеже	Наименование измерения	Рост типовой фигуры, см	Обхват груди типовой фигуры, см					Допускаемое отклонение, см
			88;92	96;100	104;108	112;116	120;124	
Куртка								
1	Длина спинки	158;164	72,0	72,0	72,0	72,0	72,0	±1,0
		170;176	76,0	76,0	76,0	76,0	76,0	
		182;188	80,0	80,0	80,0	80,0	80,0	
2	Ширина спинки по линии кокетки	158-188	45,7	47,7	49,7	51,7	53,7	±1,0
3	Ширина полочки по линии кокетки	158-188	20,2	21,2	22,2	23,2	24,2	±0,5
4	Ширина на уровне глубины проймы	158-188	56,0	60,0	64,0	68,0	72,0	±1,0
5	Ширина куртки внизу	158-188	52,0	56,0	60,0	64,0	68,0	±1,0
6	Длина рукава с плечевым швом	158;164	78,2	79,0	79,8	80,6	81,4	±1,0
		170;176	81,2	82,0	82,8	83,6	84,2	
		182;188	84,2	85,0	85,8	86,6	87,4	





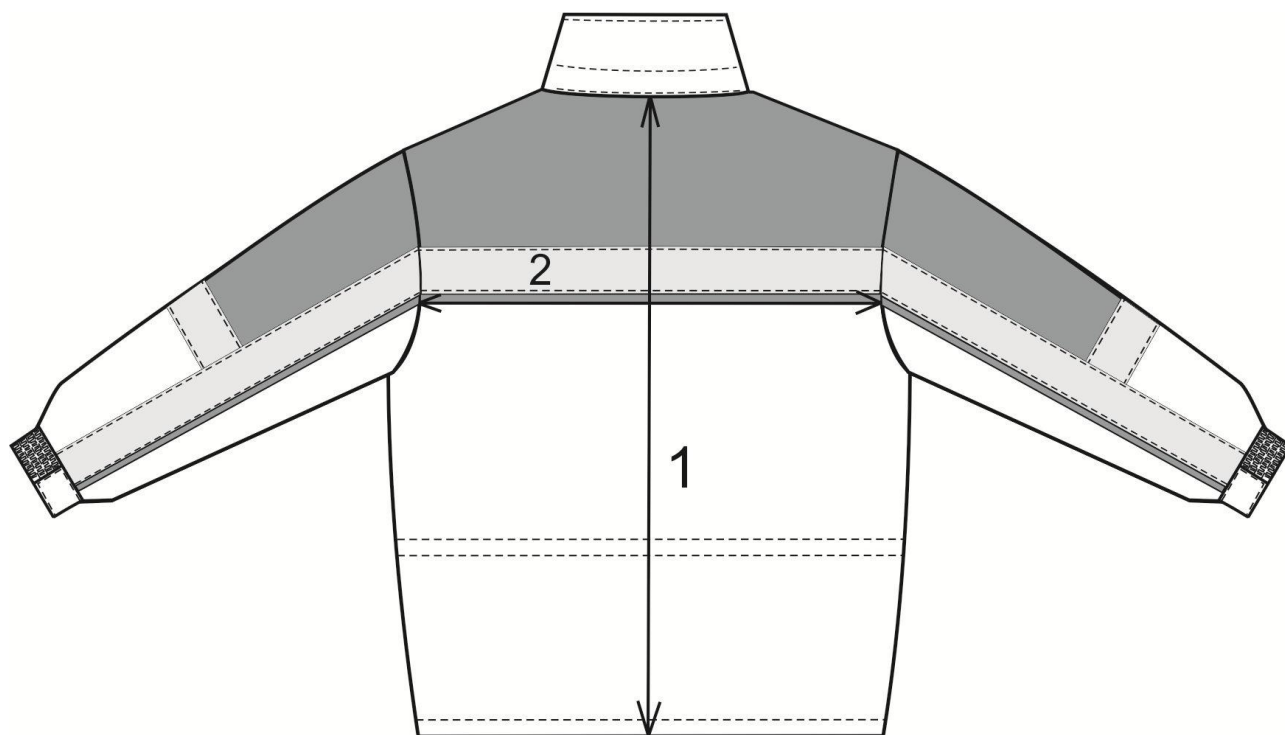
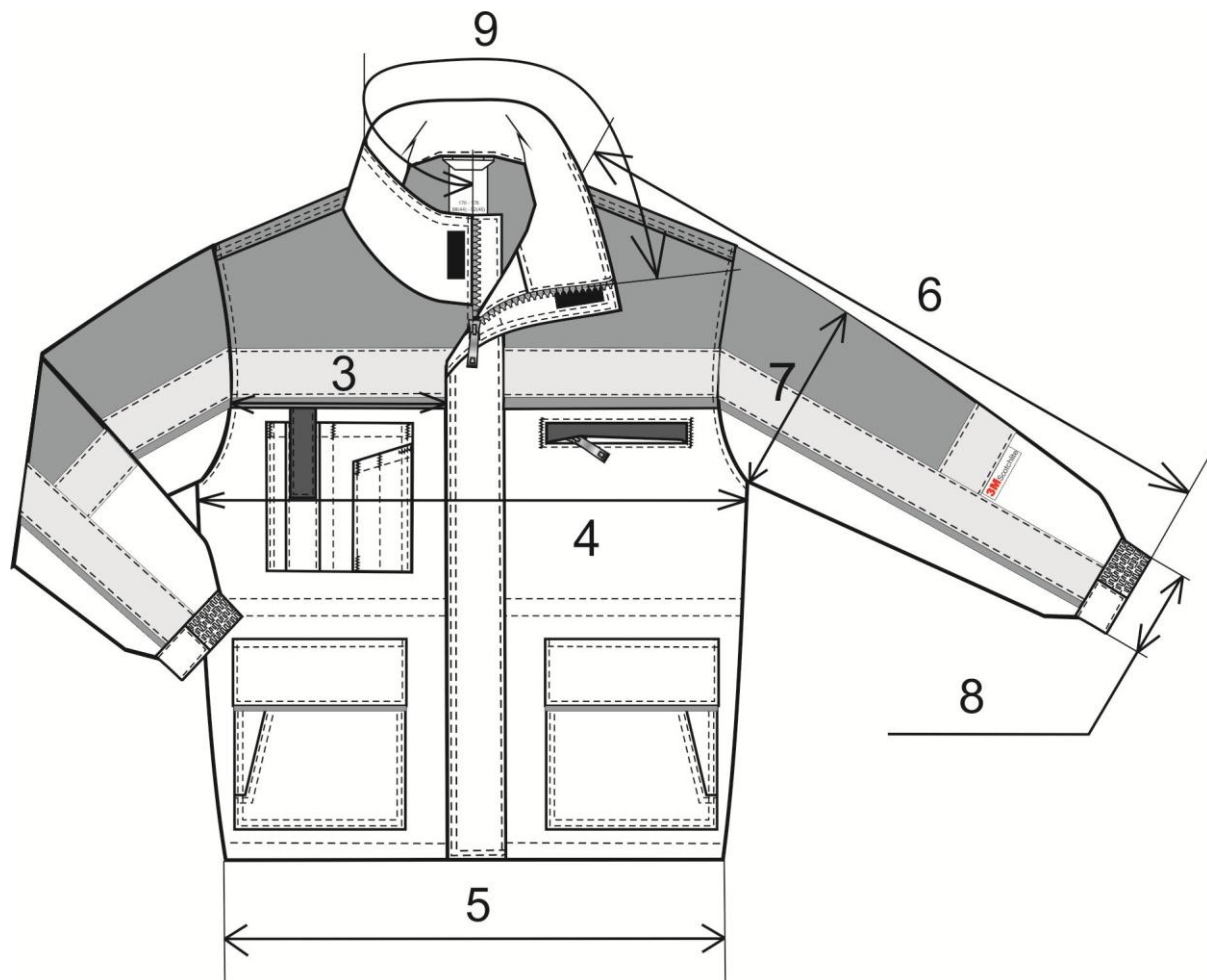


Рисунок 5

Инов. №	Подп. и дата	Взам. инв.	Инов. №	Подп. и дата

Изм.	Лист	№ докум.	Подп.	Дата

ТУ 8572-003- 33556474 -2011

Лист

13

Инв. №	Подп. и дата	Взам. инв.	Инв. №	Подп. и дата

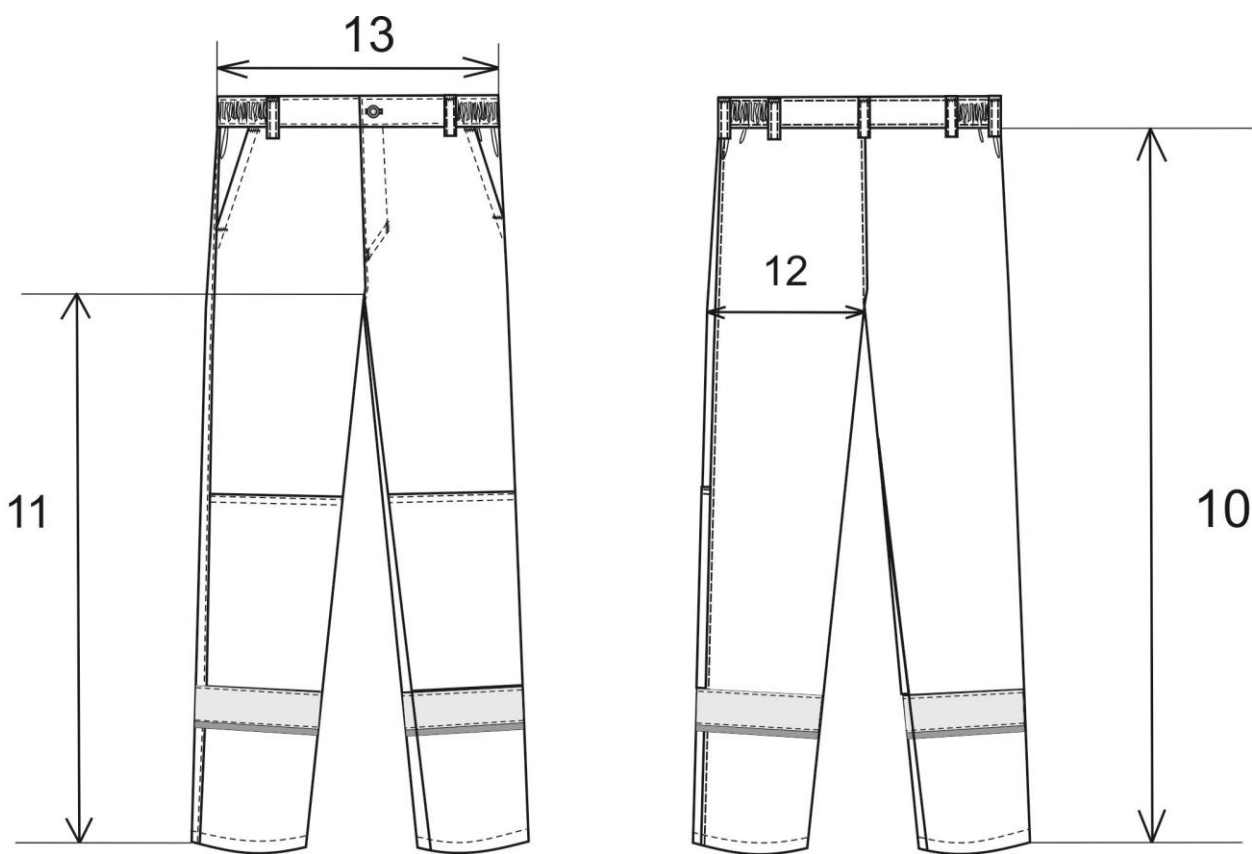


Рисунок 6

Изм.	Лист	№ докум.	Подп.	Дата

ТУ 8572-003- 33556474 -2011

Инв. №	Подп. и дата	Взам. инв.	Инв. №	Подп. и дата
Изм.	Лист	№ докум.	Подп.	Дата

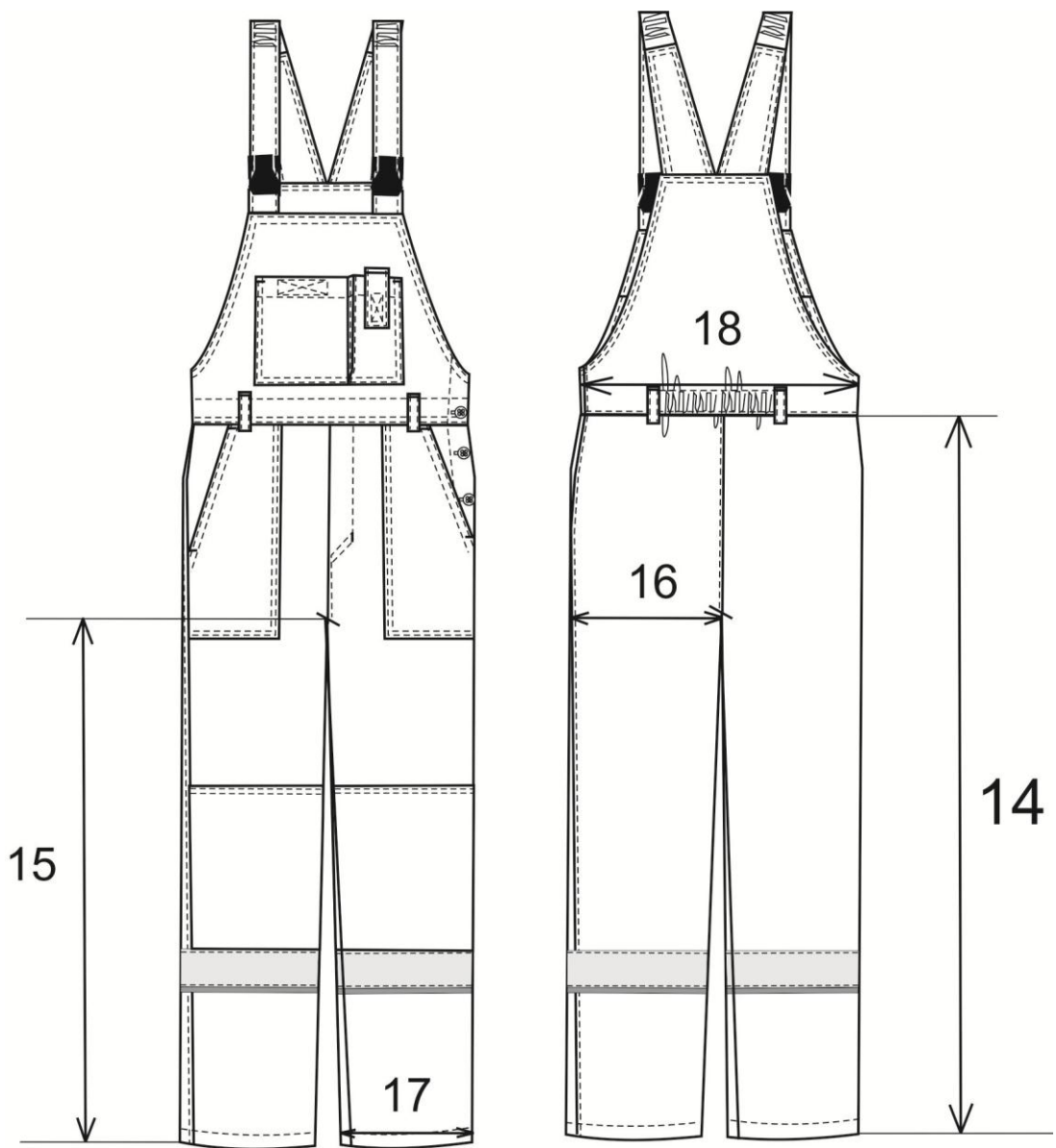


Рисунок 7



- 1.5.3.4. Эмблему защитных свойств костюма выполняют в виде шеврона. Форма, размер, цветовое решение эмблемы представлены в приложении 4.
- 1.2.3.3 Эмблему располагают на верхней части левого рукава посередине ширины в области плеча.
- 1.2.3.4 Пиктограмму защитных свойств применяемых материалов (только для типа **Н ИТРЛО**) выполняют в виде шеврона. Форма, размер, цветовое решение пиктограммы представлены в приложении 5.
- 1.2.3.5 Пиктограмму располагают в верхней части правого рукава посередине ширины в области плеча.

## 1.6. Основные требования к изготовлению костюма.

1.6.1. Изготовление костюма – в соответствии с «Промышленной технологией поузловой обработки специальной одежды».

1.6.2. Классификация и виды стежков, строчек и швов – по ГОСТ 12807.

1.6.3. Требования к стежкам, строчкам и швам – по ГОСТ 29122.

1.6.4. Определение сортности костюмов – по ГОСТ 4103.

1.6.5. Соединение срезов деталей костюма выполняют стачным, обтачным, настрочным и накладным швами. Стачные швы выполняют на следующих операциях: соединение плечевых швов, соединение частей рукавов, притачивание кокеток к полочкам и спинке, втачивание рукавов, соединение боковых швов спинки, втачивание воротника, соединение частей капюшона. Соединение среднего, шаговых срезов полукombineзона и брюк выполняют двумя строчками на машинах челночного стежка или одной строчкой на машинах цепного стежка. Открытые срезы материалов обметывают. Срезы деталей из световозвращающей ленты не обметывают.

1.6.6. Параметры швов:

*частота стежков в 1 см строчки:*

- 3,5 стежка при выполнении шва одной строчкой;
- 3,0 стежка при выполнении шва двумя параллельными строчками на расстоянии 1-2 мм одна от другой;
- 3,5-4,0 стежка при выполнении накладного шва двумя параллельными строчками на расстоянии 5-7 мм одна от другой;
- 2,5-3,0 стежка при выполнении обметочной строчки;

*ширина шва:*

- стачного – 10 мм от среза деталей до строчки;
- обтачного – 8 мм от среза деталей до строчки;
- настрочного – от строчки стачивания детали до строчки настрачивания – по модели;
- накладного с открытым срезом – 2-3 мм от среза деталей до строчки;
- накладного с закрытым срезом – 1-2 мм от подогнутого края деталей до строчки.

1.6.7. Накладные детали (накладные карманы, наколенники) настрачивают швом с закрытым срезом двумя параллельными строчками.

Накладные детали из световозвращающей ленты настрачивают швом с открытым срезом одной строчкой.

Инв. №	Подп. и дата	Взам. инв.	Инв. №	Подп. и дата						
<p>орюк выполняются двумя строчками или челночного стежка или одной строчкой на машинах цепного стежка. Открытые срезы материалов обметывают. Срезы деталей из световозвращающей ленты не обметывают.</p> <p>1.6.6. Параметры швов:</p> <p><i>частота стежков в 1 см строчки:</i></p> <ul style="list-style-type: none"><li>• 3,5 стежка при выполнении шва одной строчкой;</li><li>• 3,0 стежка при выполнении шва двумя параллельными строчками на расстоянии 1-2 мм одна от другой;</li><li>• 3,5-4,0 стежка при выполнении накладного шва двумя параллельными строчками на расстоянии 5-7 мм одна от другой;</li><li>• 2,5-3,0 стежка при выполнении обметочной строчки;</li></ul> <p><i>ширина шва:</i></p> <ul style="list-style-type: none"><li>• стачного – 10 мм от среза деталей до строчки;</li><li>• обтачного – 8 мм от среза деталей до строчки;</li><li>• настрочного – от строчки стачивания детали до строчки настрачивания – по модели;</li><li>• накладного с открытым срезом – 2-3 мм от среза деталей до строчки;</li><li>• накладного с закрытым срезом – 1-2 мм от подогнутого края деталей до строчки.</li></ul> <p>1.6.7. Накладные детали (накладные карманы, наколенники) настрачивают швом с закрытым срезом двумя параллельными строчками.</p> <p>Накладные детали из световозвращающей ленты настрачивают швом с открытым срезом одной строчкой.</p>										
					ТУ 8572-003-33556474-2011					Лист
										17
Изм.	Лист	№ докум	Подп.	Дата						

1.6.8. Верхние срезы накладных карманов выполняют швом вподгибку с закрытым срезом шириной не менее 10 мм; боковые срезы нагрудника и спинки полукомбинезона – шириной не менее 5 мм; низ куртки и полукомбинезона – шириной не менее 20 мм в готовом виде.

1.6.9. Верхние срезы нагрудника и спинки полукомбинезона обрабатывают обтачками шириной не менее 50 мм в готовом виде.

1.6.10. Верхнюю часть застежки текстильной располагают по модели. Нижнюю часть застежки текстильной настрачивают в соответствии с расположением верхней частью. Части застежки настрачивают строчкой в форме прямоугольника с двумя диагоналями, пересекающимися в центре.

1.6.11. Петли в изделии располагают по модели. Пуговицы пришивают в соответствии с расположением петель.

1.6.12. При изготовлении костюма необходимо строго соблюдать симметричность право- и левосторонних деталей.

1.6.13. Запасной кусок ткани, размером не менее 10 см<sup>2</sup>, втачивают в боковой шов куртки или в средний шов задней части брюк полукомбинезона на расстоянии от 15,0 до 20,0 см от края изделия.

1.6.14. Изделие должно иметь вешалку.

1.6.15. Спецификация деталей кроя представлена в Приложении 6.

1.6.16. При изготовлении костюма *допускается*:

- подборта из двух частей с расположением шва в поперечном направлении.
- нижний воротник из двух частей с расположением шва посередине детали в поперечном направлении.
- клинья на деталях сверху шаговых швов задних частей брюк и полукомбинезона.
- другие методы обработки, не ухудшающие качество и защитные свойства костюма.

## 1.7. Комплектность.

### 1.7.1. Костюм состоит из:

- куртки с капюшоном и брюк.
- куртки с капюшоном и полукомбинезоном.

### 1.7.2. Комплект поставки потребителю должен содержать:

- костюм (куртка, брюки/полукомбинезон);
- копию сертификата соответствия на продукцию.

1.7.3. Комплект поставки может дополнительно содержать средства индивидуальной защиты головы, рук и ног.

## 1.8. Маркировка.

1.8.1. Маркировка готовых изделий – по ГОСТ 10581-91, ГОСТ 12.4.115-82.

1.8.2. Обозначение защитных свойств изделия – по ГОСТ 12.4.103-83.

1.8.3. Обозначение символов по уходу – по ГОСТ Р ИСО 3758-07.

1.8.4. Маркировка должна быть исчерпывающей, точной, четко выполненной несмываемой

краской. Виды, способ и наличие маркировки в изделии представлены в таблице 5.

Инв. № подл.	Подп. и дата	Взам. инв. №	Инв. № дубл.	Подп. и дата	ТУ 8572-003-33556474-2011					Лист
					Изм.	Лист	№ докум.	Подп.	Дата	

Таблица 5.

Вид маркировки	Способ	Куртка	Брюк и	Полукомбине зон
Товарный ярлык	Картонная этикетка	+	-	-
Инструкция по уходу	Нашивка из ткани	+	-	-
Контрольная лента	Стандартная лента	+	+	+
Рекомендации по эксплуатации	Картонная этикетка	+	-	-
Именная лента	Стандартная лента	+	+	+
Шеврон с защитными свойствами	Нашивка из ткани	+	-	-
Фирменная лента товарного знака материалов (световозвращающая лента)	Флажок или нашивки из ткани (допускается)	+	-	-
Примечание + наличие маркировки - отсутствие маркировки				

Изм.	Лист	№ докум.	Подп.	Дата	Инд. №	Подп. и дата	Взам. инв.	Инд. №	Подп. и дата
<p><i>Товарный ярлык</i> должен содержать следующую информацию:</p> <ul style="list-style-type: none"> <li>• название, торговую марку и др. средства идентификации изготовителя;</li> <li>• техническое наименование, номер ТУ и обозначение товарного кода продукции;</li> <li>• обозначение размера;</li> <li>• состав основного материала;</li> <li>• знак соответствия;</li> <li>• дата выпуска продукции;</li> <li>• штамп ОТК.</li> </ul> <p>Место крепления товарного ярлыка – на клапане центральной застежки на расстоянии 15-20 см от верхнего края с помощью специального этикет - пистолета. Содержание, цветовое решение, размеры товарного ярлыка костюма типа <b>Н ИТРл (к/б)</b>, <b>Н ИТРлО (к/б)</b> и костюма типа <b>Н ИТРл (к/п)</b>, <b>Н ИТРлО (к/п)</b> представлены в Приложении 8.</p> <p><i>Инструкцию по уходу</i> настрачивают с изнаночной стороны левой полочки в области расположения накладного кармана. Режимы по уходу, указанные в инструкции должны соответствовать применяемым в костюме материалам и рекомендациям производителей тканей. Содержание, цветовое решение, размеры инструкции по уходу костюма типа <b>Н ИТРл (к/б)</b>, <b>Н ИТРлО (к/б)</b> и костюма типа <b>Н ИТРл (к/п)</b>, <b>Н ИТРлО (к/п)</b> представлены в Приложении 9.</p>									
ТУ 8572-003-33556474-2011					Лист				
					19				



#### 4. Правила приемки.

4.1. Правила приемки готовых изделий - по ГОСТ 23948-80.

4.2. Продукция, поставляемая потребителю, должна иметь сертификат соответствия и гигиеническое заключение.

#### 5. Методы контроля.

5.1 Готовые изделия должны быть приняты соответствующей службой технического контроля предприятия-изготовителя.

5.2 Для контроля качества изделий на соответствие показателей требованиям настоящих технических условий применяют методы испытаний предусмотренные стандартами.

Методы контроля качества готового изделия – по ГОСТ 4103-82.

Средства контроля линейных измерений готового изделия – по ГОСТ 7502.

Определение сортности готового изделия – по ГОСТ 12.4.031-84.

Метод определения разрывной нагрузки шва – по ГОСТ 28073-89.

Метод определения устойчивости окраски к физико-химическим воздействиям:

- общие требования – по ГОСТ 9733.0-83;
- к свету – по ГОСТ 9733.3-83;
- к стиркам – по ГОСТ 9733.4-83;
- к поту – по ГОСТ 9733.6-83;
- к органическим растворителям – по ГОСТ 9733.13-83;
- к трению – по ГОСТ 9733.27-83.

Метод определения удельного поверхностного электрического сопротивления – по ГОСТ 19616-74.

#### 6. Транспортирование и хранение.

6.1. Транспортирование и хранение готовых изделий – по ГОСТ 10581-91.

6.2. При транспортировании любым видом транспорта следует соблюдать правила, действующие на данном виде транспорта.

#### 7. Указания по эксплуатации

7.1. Костюм типа **Н ИТРл** (к/б), **Н ИТРлО** (к/б) и костюм типа **Н ИТРл** (к/п), **Н ИТРлО** (к/п) рекомендуется использовать в комплекте со следующими средствами защиты:

- каской для головы;
- очками защитными;
- перчатками защитными;
- специальной обувью;

7.2. Для улучшения гигиенических свойств рекомендуется использовать костюм типа **Н ИТРл** (к/б), **Н ИТРлО** (к/б) и костюм типа **Н ИТРл** (к/п), **Н ИТРлО** (к/п) с бельем нательным из 100 % натуральных волокон (хлопок, лен и т.д.).

Подп. и дата	Инд. №	Взам. инв. №	Подп. и дата	Инд. №	ТУ 8572-003-33556474-2011					Лист
										21
Изм.	Лист	№ докум.	Подп.	Дата						

**7.3.** В процессе эксплуатации костюмы подлежат периодической чистке или стирке. Загрязненная одежда снижает уровень защиты изделий.

**7.4.** Запрещается использовать при работе костюмы, не имеющие сертификата соответствия и гигиенического заключения.

## **8. Гарантия изготовителя.**

**8.1.** Изготовитель гарантирует качество готовых изделий требованиям настоящих технических условий при соблюдении потребителем правил транспортирования, хранения и эксплуатации.

**8.2.** Гарантийный срок эксплуатации изделий – 24 месяца с момента передачи потребителю.

**8.3.** Гарантийный срок сохранности защитных свойств изделий при хранении – не более 36 месяцев с момента их отгрузки с предприятия-изготовителя.

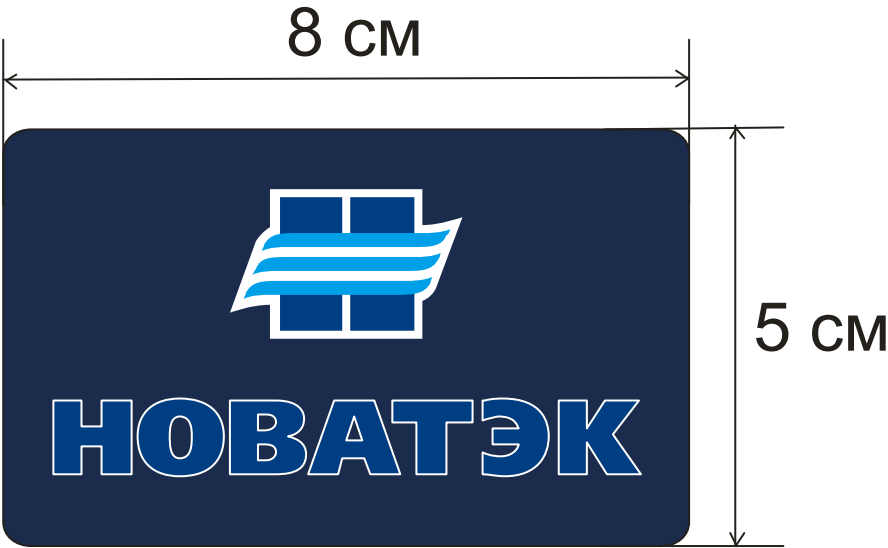
## **9. Сертификация.**

**9.1.** Костюм типа **Н ИТРл** (к/б), **Н ИТРлО** (к/б) и костюм типа **Н ИТРл** (к/п), **Н ИТРлО** (к/п) подлежит обязательной сертификации в соответствии с требованиями документа «Правила проведения сертификации средств индивидуальной защиты», утвержденными Постановлением Госстандарта России № 34 от 19 июня 2000 г.

**9.2.** Технические условия пригодны для применения в целях сертификации.

Инв. №	Подп. и дата	Взам. инв.	Инв. №	Подп. и дата	ТУ 8572-003-33556474-2011					Лист
										22
Изм.	Лист	№ докум.	Подп.	Дата						

**Образец логотипа - шеврона (малого)**  
**для костюма типа Н ИТРл (к/б), Н ИТРлО (к/б)**  
**и для костюма типа Н ИТРл (к/п), Н ИТРлО (к/п)**  
(масштаб 1:1)



Инв. №	Подп. и дата	Взам. инв.	Инв. №	Подп. и дата

Изм.	Лист	№ докум.	Подп.	Дата

Образец логотипа – шеврона (большого)  
для костюма типа Н ИТРл (к/б), Н ИТРлО (к/б)  
и для костюма типа Н ИТРл (к/п), Н ИТРлО (к/п)



Инов. №	Подп. и дата	Взам. инв.	Инов. №	Подп. и дата

Изм.	Лист	№ докум.	Подп.	Дата

ТУ 8572-003-33556474-2011



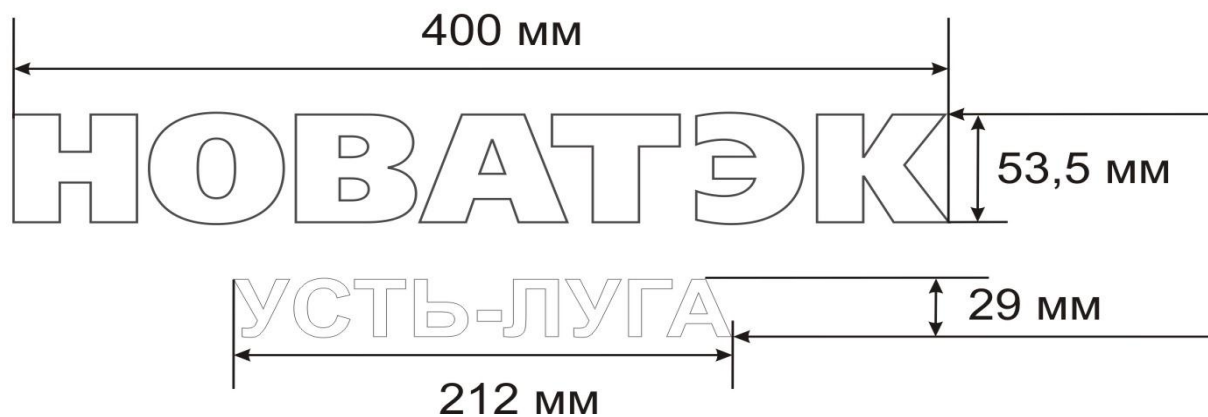
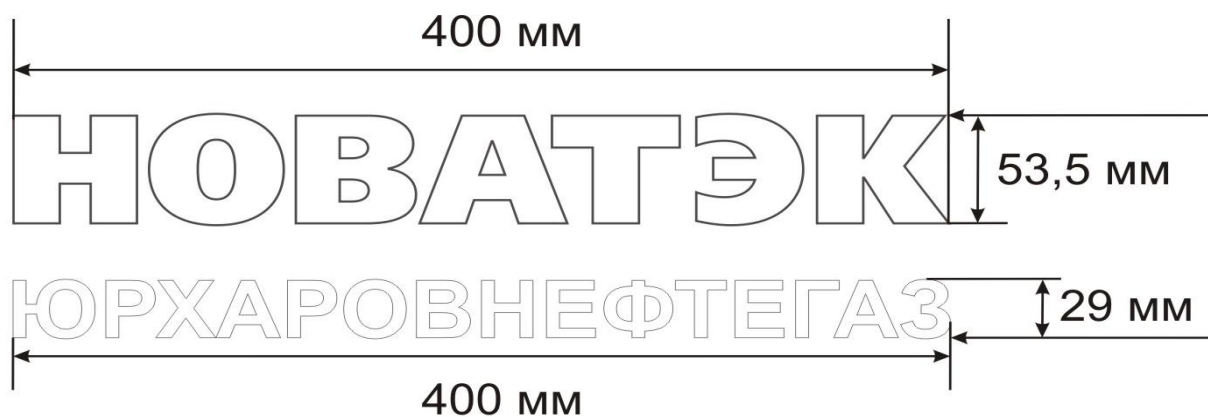
Инов. №	Подп. и дата	Взам. инв.	Инов. №	Подп. и дата

Изм.	Лист	№ докум.	Подп.	Дата



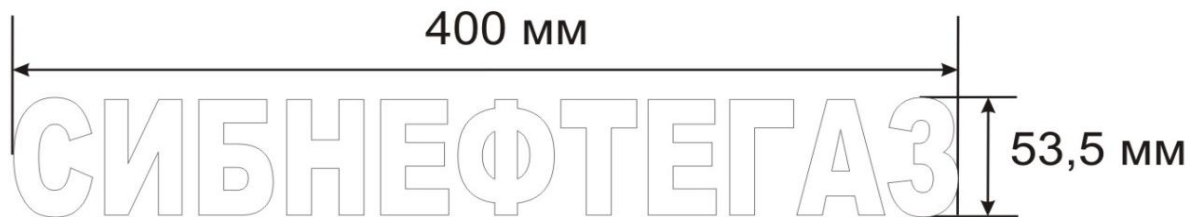
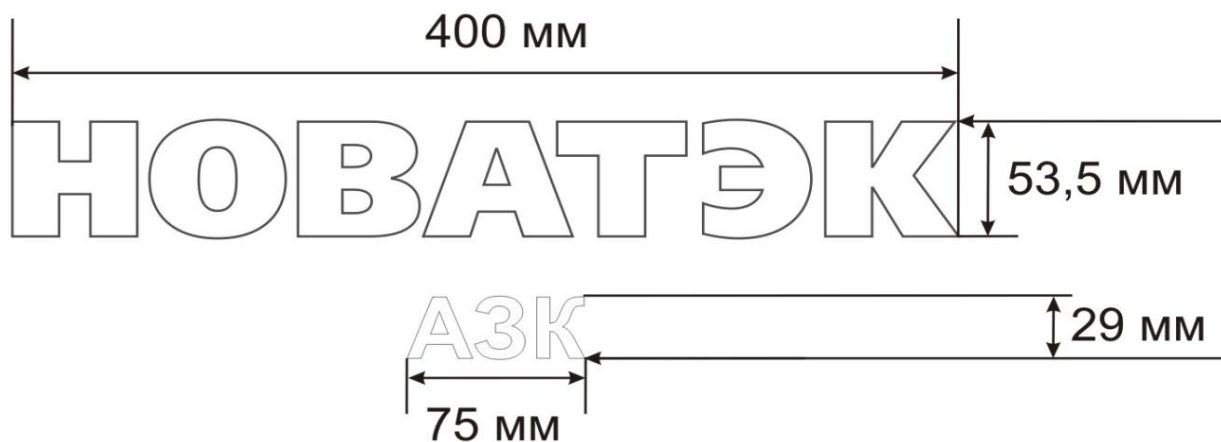
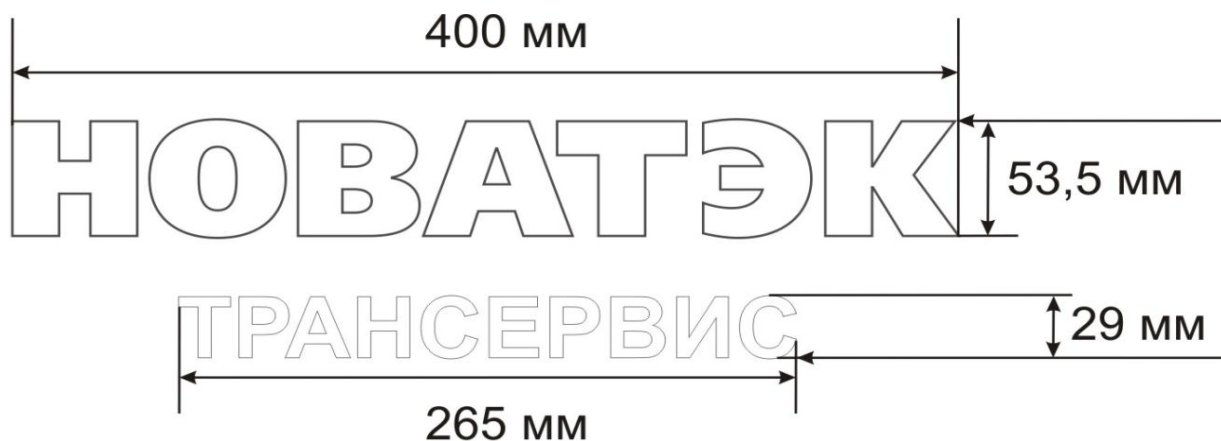
Инов. №	Подп. и дата	Взам. инв.	Инов. №	Подп. и дата

**Образец логотипа-вышивки (большого)  
для костюма типа Н ИТРл (к/б), Н ИТРлО (к/б)  
и для костюма типа Н ИТРл (к/п), Н ИТРлО (к/п)**



Инов. №	Подп. и дата	Взам. инв.	Инов. №	Подп. и дата

Изм.	Лист	№ докум.	Подп.	Дата	ТУ 8572-003-33556474-2011	Лист
						27



Инов. №	Подп. и дата	Взам. инв.	Инов. №	Подп. и дата

Изм.	Лист	№ докум.	Подп.	Дата

ТУ 8572-003-33556474-2011

Лист

28

ПРОДОЛЖЕНИЕ ПРИЛОЖЕНИЯ 3



Инов. №	Подп. и дата	Взам. инв.	Инов. №	Подп. и дата

Изм.	Лист	№ докум.	Подп.	Дата

ТУ 8572-003-33556474-2011

Лист

29

**Эмблема защитных свойств  
Костюма типа Н ИТРл (к/б), Н ИТРлО (к/б)  
и для костюма типа Н ИТРл (к/п), Н ИТРлО (к/п)  
(масштаб 1:1)**



Инв. №	Подп. и дата				Взам. инв.	Инв. №	Подп. и дата							

**Пиктограмма защитных свойств  
применяемых материалов  
только для костюма типа Н ОПЗлО  
(масштаб 1:1)**



Инв. №	Подп. и дата	Взам. инв. №	Инв. №	Подп. и дата

СПЕЦИФИКАЦИЯ ДЕТАЛЕЙ

№ дет.	Условное обозначение комплекта лекал	Наименование детали	Количество во деталях	Наименование ткани, цвет
Куртка. Комплект лекал				
1	ВК	Полочка	2	Основная ткань темно-синего цвета
2		Спинка	1	
3		Передняя часть рукава	2	
4		Задняя часть рукава	2	
5		Нижняя деталь средней части рукава	2	
6		Верхний воротник	1	
7		Нижний воротник	1	
8		Подборт	2	
9		Ветрозащитная планка центральной застежки	2	
10		Внутренняя ветрозащитная планка	1	
11		Правый нагрудный карман	1	
12		Малый накладной карман	1	
13		Мешковина левого нагрудного кармана	1	
14		Нижняя деталь нижнего накладного кармана	2	
15		Верхняя деталь нижнего накладного кармана	2	
16		Обтачка бокового входа нижнего накладного кармана	2	
17		Верхняя деталь клапана нижнего накладного кармана	2	
18		Внутренний накладной карман	1	
19		Деталь манжета рукава без резинки	2	
20		Деталь манжета рукава с резинкой	2	

Изм.	Лист	№ докум.	Подп.	Дата
Изм.	Лист	№ докум.	Подп.	Дата
Изм.	Лист	№ докум.	Подп.	Дата

**ПРОДОЛЖЕНИЕ ПРИЛОЖЕНИЯ 6**

21		Кулиса спинки куртки	1	
22		Кулиса полочки куртки	2	
23		Боковая часть капюшона	2	
24		Средняя часть капюшона	1	
25		Затяжник капюшона	1	
26		Держатель затяжника	1	
27		Обтачка лицевой части капюшона	2	
28		Планка под молнию капюшона	1	
29		Вешалка (9,0×3,5) см	1	
30		Кокетка полочки	2	
31	ОК	Средняя часть спинки	1	Отделочная ткань оранжевого цвета
32		Верхняя часть рукава	2	
33		Клапан правого нагрудного кармана	1	
34		Кант полочки	2	
35		Кант спинки	1	
36		Кант рукавов	4	
37		Нижний клапан	2	
38	КК	Листочка правого нагрудного кармана	1	Отделочная ткань василькового цвета
39		Клапан левого нагрудного кармана	1	

**Полукомбинезон. Комплект лекал**

1	ВП	Передние половинки	2	Основная ткань темно-синего цвета
2		Задние половинки	2	
3		Накладные карманы	2	
4		Наколенники	2	
5		Откосок	1	
6		Обтачка гульфика	1	
7		Нагрудник	1	
8		Обтачка нагрудника	1	
9		Спинка	1	
10		Обтачка спинки	1	
11		Накладной карман нагрудника	1	
12		Клапан малого нагрудного кармана	1	
13		Обтачка боковой застежки	1	
14		Планка под пуговицы боковой застежки	1	

Инд. №	Подп. и дата	Инд. №	Подп. и дата	Взам. инв.	Инд. №	Подп. и дата	Инд. №

Изм.	Лист	№ докум.	Подп.	Дата	ТУ 8572-003-33556474-2011	Лист
						33

ПРОДОЛЖЕНИЕ ПРИЛОЖЕНИЯ 6

15		Шлевки	4	
16		Бретель	2	
17		Бретель под резинку	2	
18		Держатель пряжки	2	
19		Пояс нагрудника	1	
20		Пояс спинки	1	
21	ОП	Кант	2	Отделочная ткань оранжевого цвета
Брюки. Комплект лекал				
1		Передние половинки	2	
2		Задние половинки	2	
3		Мешковина бокового кармана	2	
4		Наколенники	2	
5		Откосок	1	
6		Обтачка гульфика	1	
7		Пояс	1	
8		Шлевки	4	
9	КБ	Кант	2	Отделочная ткань оранжевого цвета

Инв. №	Подп. и дата	Инв. №	Взам. инв. №	Подп. и дата					
Изм.	Лист	№ докум.	Подп.	Дата					
					ТУ 8572-003-33556474-2011				
					Лист				
					34				

Материалы, необходимые для изготовления костюма  
типа Н ИТРл (к/б) и костюма типа Н ИТРл (к/п)

Наименование материала	Нормативно-техническая документация	Назначение материала
Ткань хлопкополиэфирная Тритон-Т (ХВ 75%, ПЭ 25%, антистатическая углеродная нить), отделка МВО, поверхностной плотности не менее 175 г/м <sup>2</sup> <i>Производство ТД «Текстиль»</i>	ГОСТ 12.4.124-83, EN 1149-1	Для деталей темно-синего цвета, оранжевого, василькового цвета
Ткань хлопкополиэфирная Премьер-комфорт 250А (ХВ 75%, ПЭ 25%, антистатическая углеродная нить), отделка МВО, поверхностной плотности не менее 175 г/м <sup>2</sup> <i>Производство «Чайковский текстиль»</i>	ГОСТ 12.4.124-83, EN 1149-1	Для деталей темно-синего цвета, оранжевого, василькового цвета
Световозвращающий огнестойкий материал Scotchlite® арт. 8910 шириной 50 мм <i>Производство «ЗМ»</i>	СС ГОСТ Р	Для отделочных деталей серебристого цвета
Световозвращающий материал арт. YSL 201 <i>Производитель ООО «АМИ группа»</i>	СС ГОСТ Р	Для отделочных деталей серебристого цвета
Застежка-молния пластмассовая «тракторная»тип 5, разъемная, двухзамковая длиной не менее 65 см <i>Производство «УКК» Производитель ООО "ПРОТОС и К"</i>	СС ГОСТ Р	Для застежки куртки
Застежка-молния пластмассовая «витая» тип 5, разъемная, однозамковая длиной 35см <i>Производство «УКК» Производитель ООО "ПРОТОС и К"</i>	СС ГОСТ Р	Для пристегивания капюшона куртки
Застежка-молния пластмассовая «тракторная», тип5, неразъемная, однозамковая длиной 15см. <i>Производство «УКК» Производитель ООО "ПРОТОС и К"</i>	СС ГОСТ Р	Для левого нагрудного кармана
Застежка-молния пластмассовая «витая» тип 5 неразъемная, длиной 20 см,13см <i>Производство «УКК» Производитель ООО "ПРОТОС и К"</i>	СС ГОСТ Р	Для застежек передних частей полукомбинезона, брюк, застежка внутреннего кармана куртки

Изм.	Лист	№ докум.	Подп.	Дата
------	------	----------	-------	------

### ПРОДОЛЖЕНИЕ ПРИЛОЖЕНИЯ 7.1

Застежка текстильная шириной 25 мм <i>Производство «УКК»</i> <i>Производитель ООО "ПРОТОС и К"</i>	СС ГОСТ Р	Для передней застежки, застежек клапанов, карманов
Шнур эластичный диаметром 3мм	ГОСТ 2297	По линии талии куртки, для капюшона
Фиксаторы двухдырочные <i>Производство «УКК»</i> <i>Производитель ООО "ПРОТОС и К"</i>	По ТД	Для шнура
Лента эластичная шириной не менее 40мм	ОСТ 17-10-033	Для манжет, бретелей, пояса полукombineзона, брюк
Застёжка-карабин пластмассовая 40R <i>Производство «УКК»</i> <i>Производитель ООО "ПРОТОС и К"</i>	СС ГОСТ Р	Для бретелей
Застёжка-карабин пластмассовая 25R <i>Производство «УКК»</i> <i>Производитель ООО "ПРОТОС и К"</i>	СС ГОСТ Р	Для затяжника капюшона
Блочка металлическая диаметром не менее 5мм	ТУ 17-15-22	Для вывода шнура
Пуговицы 20мм	ТУ 17-15-19-90	Для боковой застежки полукombineзона, пояса брюк
Нитки швейные армированные 44ЛХ 21,5текс х 2 45ЛЛ 21,0текс х 2	ГОСТ 6309	Для изготовления костюма
Нитки швейные синтетические (лавсан №40)	СС ГОСТ Р	Для изготовления костюма
Нитки швейные синтетические (лавсан №70)	СС ГОСТ Р	Для вышивки товарного знака

Инв. №	Подп. и дата	Взам. инв.	Инв. №	Подп. и дата

					ТУ 8572-003-33556474-2011	Лист
						36
Изм.	Лист	№ докум.	Подп.	Дата		

**Материалы, необходимые для изготовления костюма  
типа Н ИТРЛО (к/б) и костюма типа Н ИТРЛО (к/п)**

Наименование материала	Нормативно-техническая документация	Назначение материала
Ткань огнезащитная Universal FR 240 (ХВ 100%, антистатическая углеродная нить), отделка МВО, поверхностной плотности 240-350 г/м <sup>2</sup> <i>Производство ТД «Текстиль»</i>	ГОСТ 11209-85, ГОСТ 12.4.124-83, ГОСТ 12.4.200-99 EN 1149-1,3 EN 531 EN 533	Для деталей темно-синего цвета, оранжевого, василькового цвета
Ткань огнестойкая Indura Ultra Soft 322 (88% хлопок, 11 % нейлон, 1% антистатическая нить), отделка МВО, поверхностная плотность 240 - 350 г/м <sup>2</sup> , <i>Производство WESTEX (США)</i>	ГОСТ 11209-85, ГОСТ 12.4.124-83, ГОСТ 12.4.200- 99, EN 531, EN 533, EN 1149-1,3	Для деталей темно-синего цвета, василькового цвета, оранжевого цвета
Световозвращающий материал Scotchlite® арт. 8910 шириной 50 мм <i>Производство «ЗМ»</i>	СС ГОСТ Р	Для отделочных деталей серебристого цвета
Световозвращающий материал арт. YSL 301 <i>Производитель ООО «АМИ группа»</i>	СС ГОСТ Р	Для отделочных деталей серебристого цвета
Застежка-молния пластмассовая «тракторная» тип 5, разъемная, Двухзамковая, длиной не менее 65 см <i>Производство «УКК» Производитель ООО "МОЛНИЯ-СПБ"</i>	СС ГОСТ Р	Для застежки куртки
Застежка-молния пластмассовая «витая» тип 5, разъемная, однозамковая, длиной 35см <i>Производство «УКК» Производитель ООО "МОЛНИЯ-СПБ"</i>	СС ГОСТ Р	Для пристегивания капюшона куртки
Застежка-молния пластмассовая «тракторная», тип5, неразъемная, однозамковая, длиной 15см. <i>Производство «УКК» Производитель ООО "МОЛНИЯ-СПБ"</i>	СС ГОСТ Р	Для левого нагрудного кармана
Застежка-молния пластмассовая «витая» тип 5 неразъемная, длиной 20 см, 13см <i>Производство «УКК» Производитель ООО "МОЛНИЯ-СПБ"</i>	СС ГОСТ Р	Для застежек передних частей полукомбинезона, брюк, застежка внутреннего кармана куртки

Изм.	Лист	№ докум.	Подп.	Дата
Изм.	Лист	№ докум.	Подп.	Дата
Изм.	Лист	№ докум.	Подп.	Дата

## ПРОДОЛЖЕНИЕ ПРИЛОЖЕНИЯ 7.2.

Застежка текстильная огнестойкая шириной 25 мм арт. 1QN/2QM NO25IF FA <i>производство «УКК»</i>	СС ГОСТ Р	Для передней застежки, застежек клапанов, карманов
Шнур эластичный диаметром 3мм	ГОСТ 2297	По линии талии куртки, для капюшона
Фиксаторы двухдырочные LC03MW1 <i>Производство «УКК»</i>	По ТД	Для шнура
Лента эластичная шириной не менее 40мм	ОСТ 17-10-033	Для манжет, бретелей, пояса полукombineзона, брюк
Застёжка-карабин пластмассовая арт. LB-40R POM BUCKLE <i>Производство «УКК»</i>	СС ГОСТ Р	Для бретелей
Застёжка-карабин пластмассовая арт. LB-25R POM BUCKLE <i>Производство «УКК»</i>	СС ГОСТ Р	Для затяжника капюшона
Блочка металлическая диаметром не менее 5мм	ТУ 17-15-22	Для вывода шнура
Пуговицы пластмассовые термостойкие 20мм	ТУ 17-15-19-90	Для боковой застежки полукombineзона, пояса брюк
Нитки швейные арамидные Nomex BST №40 <i>Производство «BST»</i>	СС ГОСТ Р	Для изготовления костюма
Нитки вышивальные aramидные термостойкие Nomex BST №70 <i>Производство «BST»</i>	СС ГОСТ Р	Для вышивки товарного знака

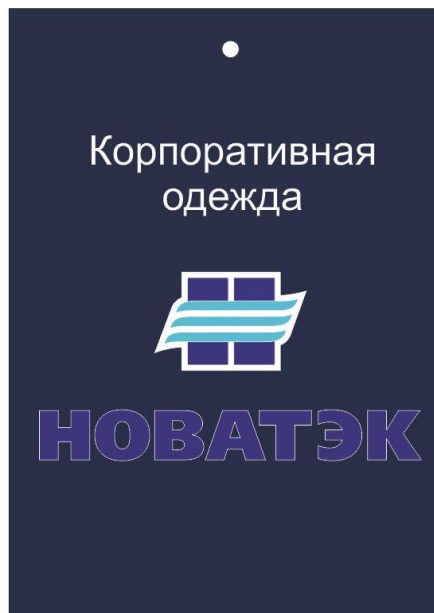
Инв. №	Подп. и дата	Взам. инв. №	Инв. №	Подп. и дата						ТУ 8572-003-33556474-2011	Лист
Изм.	Лист	№ докум.	Подп.	Дата						38	

Инв. №	Подп. и дата	Взам. инв. №	Инв. №	Подп. и дата	Блочка металлическая диаметром не менее 5мм	ТУ 17-15-22	Для вывода шнура
					Пуговицы пластмассовые термостойкие 20мм	ТУ 17-15-19-90	Для боковой застежки полукомбинезона, пояса брюк
					Нитки швейные арамидные Nomex BST №40 Производство «BST»	СС ГОСТ Р	Для изготовления костюма
					Нитки вышивальные aramидные термостойкие Nomex BST №70 Производство «BST»	СС ГОСТ Р	Для вышивки товарного знака

## ТОВАРНЫЙ ЯРЛЫК

(Масштаб 1:1)

КООРДИНАТЫ  
**КОСТЮМ МУЖСКОЙ ЛЕТНИЙ**  
**ИТР**  
**(КУРТКА, БРЮКИ)**  
**КОД ИЗДЕЛИЯ: Н ИТРл (к/б)**  
**ЗАЩИТНЫЕ СВОЙСТВА: ЗМи**  
**АТИКУЛ ТКАНИ: ТРИТОН Т**  
**СОСТАВ СЫРЬЯ: ХВ 75%,**  
**ПЭ 25%,**  
**АНТИСТАТИЧЕСКАЯ УГЛЕРОДНАЯ НИТЬ**  
**НЕФТЕМАСЛОВОДОУСТОЙЧИВАЮЩАЯ ПРОПИТКА**  
**РАЗМЕР:**  
**ОТК:**  
**ДАТА ВЫПУСКА:**  
**ДЕЛАНО В РОССИИ**  
**АДРЕС ПРОИЗВОДИТЕЛЯ**  
**НАИМЕНОВАНИЕ ПРОИЗВОДИТЕЛЯ**

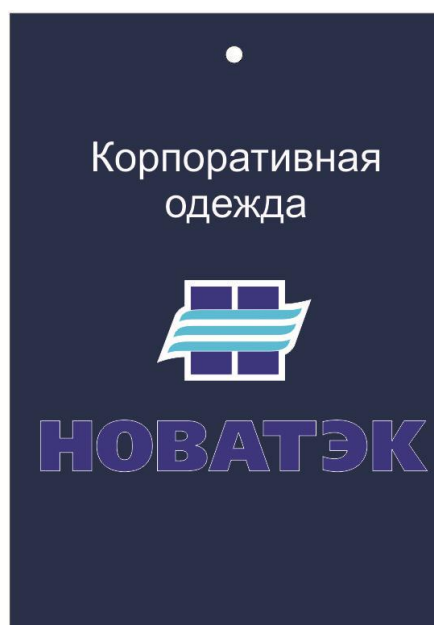


xx xx - код органа, по сертификации, который выдал сертификат соответствия на продукцию

Для костюма Н ИТРл (к/б)

КООРДИНАТЫ  
КОСТЮМ МУЖСКОЙ ЛЕТНИЙ  
ИТР  
(КУРТКА, ПОЛУКОМБИНЕЗОН)  
КОД ИЗДЕЛИЯ: Н ИТРл (к/п)  
ЗАЩИТНЫЕ СВОЙСТВА: ЗМи  
Артикул ткани: ТРИТОН Т  
СОСТАВ СЫРЬЯ: ХВ 75%,  
ПЭ 25%,  
АНТИСТАТИЧЕСКАЯ УГЛЕРОДНАЯ НИТЬ  
НЕФТЕМАСЛОВОДОУСТОЙЧИВАЮЩАЯ ПРОПИТКА

РАЗМЕР:  
ОТК:  
ДАТА ВЫПУСКА:  
СДЕЛАНО В РОССИИ  
АДРЕС ПРОИЗВОДИТЕЛЯ  
НАИМЕНОВАНИЕ ПРОИЗВОДИТЕЛЯ



xx xx - код органа, по сертификации, который выдал сертификат соответствия на продукцию

Для костюма Н ИТРл (к/п)

Инв. №	Подп. и дата			
Взам. инв.	Инв. №			
Подп. и дата	Подп. и дата			
Инв. №	Подп. и дата			

xx xx - код органа, по сертификации, который выдал сертификат соответствия на продукцию

Для костюма Н ИТРл (к/б)

○

**КОСТЮМ МУЖСКОЙ ЛЕТНИЙ  
ИТР  
(КУРТКА, ПОЛУКОМБИНЕЗОН)**

КОД ИЗДЕЛИЯ: Н ИТРл (к/п)  
 ЗАЩИТНЫЕ СВОЙСТВА: ЗМи  
 АРТИКУЛ ТКАНИ: ТРИТОН Т  
 СОСТАВ СЫРЬЯ: ХВ 75%,  
 ПЭ 25%,

xx xx

АНТИСТАТИЧЕСКАЯ УГЛЕРОДНАЯ НИТЬ  
НЕФТЕМАСЛОВОДООТТАЛКИВАЮЩАЯ ПРОПИТКА

**РАЗМЕР:  
ОТК:  
ДАТА ВЫПУСКА:**

**СДЕЛАНО В РОССИИ**

**АДРЕС ПРОИЗВОДИТЕЛЯ**

**НАИМЕНОВАНИЕ ПРОИЗВОДИТЕЛЯ**

xx xx - код органа, по сертификации, который выдал сертификат соответствия на продукцию

Для костюма Н ИТРл (к/п)

					ТУ 8572-003-33556474-2011	Лист  39
Изм	Лист	№ докум	Подп	Дата		

**Инструкция по уходу за костюмом  
типа Н ИТРл и для костюма типа Н ИТРл О  
(Масштаб 1:1)**

## Костюм ИТР летний

**Инструкция по уходу за костюмом из  
хлопкополиэфирной антистатической ткани с отделкой МВО**



Машинная стирка изделия разрешена в застегнутом виде при максимальной температуре 75 С с умеренным механическим воздействием (загрузка барабана не более 1/3).



Комбинированные изделия (сочетание темных и светлых тонов) могут подвергаться машинной стирке при температуре не выше 60 С. Не рекомендуется использовать мыло и универсальные моющие средства для хлопка. Полоскание при постепенном снижении температуры.



Не хлорировать и не подвергать отбеливанию перекисью.



С целью уменьшения заломов и складок рекомендуется устанавливать более низкие обороты барабана при отжиме. Температура сушки туннельным способом не должна превышать 155 С, чтобы избежать изменения цвета, пожелтения и чрезмерной усадки. Не рекомендуется сушить в барабане и подвергать химчистке одновременно изделия из смешанных и 100% хлопковых тканей.



Глажения не требуется, но разрешено при максимальной температуре нижней поверхности подошвы утюга 150 С.



Для удаления масляных загрязнений рекомендуется химчистка с использованием растворителей по ГОСТ 12.4.169.

Наименование производителя

Инд. №	Подп. и дата	Взам. инв.	Инд. №	Подп. и дата

Изм.	Лист	№ докум	Подп.	Дата

ТУ 8572-003-33556474-2011

Лист

40

КОНТРОЛЬНАЯ ЛЕНТА  
(Масштаб 1:1)

ИЗОБРАЖЕНИЕ  
ТОРГОВОЙ МАРКИ  
ПРОИЗВОДИТЕЛЯ

РАЗМЕР:  
96;100-170;176  
ЗАЩИТНЫЕ СВОЙСТВА  
**ЗМи**

СОСТАВ СЫРЬЯ:  
**ХВ 75%**  
**ПЭ 25%**  
АНТИСТАТИЧЕСКАЯ  
УГЛЕРОДНАЯ НИТЬ,  
ОТДЕЛКА МВО  

75

ИМЕННАЯ ЛЕНТА  
(Масштаб 1:1)

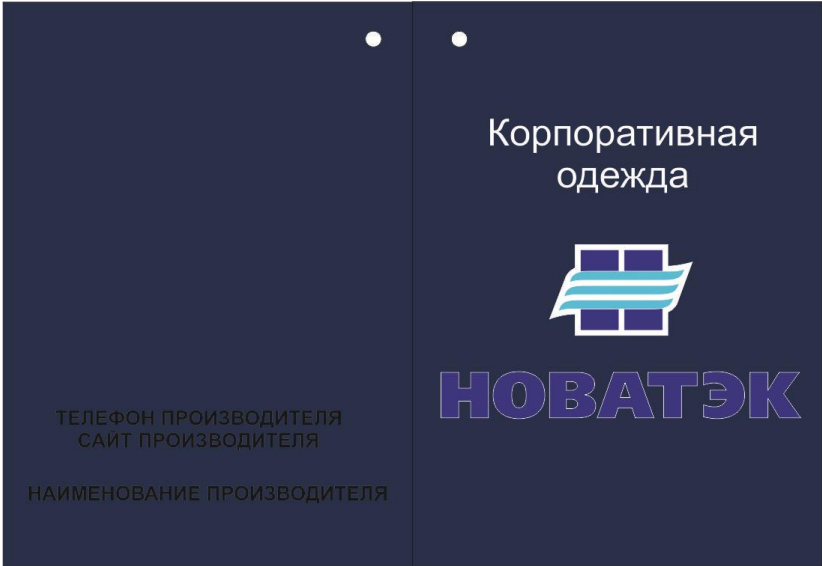
ФИО \_\_\_\_\_

Таб.№ \_\_\_\_\_

Инов. №	Подп. и дата	Взам. инв.	Инов. №	Подп. и дата

Изм.	Лист	№ докум	Подп.	Дата

РЕКОМЕНДАЦИИ ПО ЭКСПЛУАТАЦИИ  
(Масштаб 1:1)



**Костюм ИТР летний**  
Рекомендации по эксплуатации костюма

Костюм ИТР летний предназначен для защиты от общих производственных загрязнений и механических воздействий. Модель выполнена из хлопкополиэфирной антистатической ткани с отделкой МВО.

Костюм ИТР летний выдается в соответствии с “Типовыми нормами бесплатной выдачи сертифицированных специальной одежды, специальной обуви и других средств индивидуальной защиты...”  
(Приказ №150 от 16 марта 2010г. Министерства здравоохранения и социального развития Российской Федерации).

Костюм необходимо эксплуатировать со следующими средствами защиты:

- каской для головы;
- очками защитными;
- перчатками защитными;
- специальной обувью;
- для улучшения гигиенических свойств рекомендуется эксплуатировать костюм с бельем нательным из 100% натуральных волокон (хлопок, лён и т.д.)

В процессе эксплуатации костюмы подлежат периодической чистке или стирке. Загрязненная одежда снижает уровень защиты изделий. Запрещается использовать при работе костюмы, не имеющие сертификата соответствия и гигиенического заключения.

Инов. №	Подп. и дата	Взам. инв.	Инов. №	Подп. и дата
Изм.	Лист	№ докум	Подп.	Дата
ТУ 8572-003-33556474-2011				Лист
				42

## Ссылочные нормативные документы

Обозначение документа, на который дана ссылка					Номер раздела, в котором дана ссылка	
ГОСТ 12.1.005-88 Система стандартов безопасности труда. Общие санитарно-гигиенические требования к воздуху рабочей зоны ГОСТ 12.4.031-84 Средства индивидуальной защиты. Определение сортности ГОСТ 12.4.103-83 Система стандартов безопасности труда. Одежда специальная защитная, средства индивидуальной защиты ног и рук. Классификация ГОСТ 12.4.115-82 Система стандартов безопасности труда. Средства индивидуальной защиты работающих. Общие требования к маркировке ГОСТ Р 12.4.219-99 Система стандартов безопасности труда. Одежда специальная сигнальная повышенной видимости. Технические требования ГОСТ 2297-90 Шнуры технические комплектовочные. Технические условия ГОСТ Р ИСО 3758-2007 Изделия текстильные. Маркировка символами по уходу ГОСТ 4103-82 Изделия швейные. Методы контроля качества ГОСТ 6309-93 Нитки швейные хлопчатобумажные и синтетические. Технические условия ГОСТ 19616-74 Ткани и трикотажные полотна. Метод определения удельного поверхностного электрического сопротивления ГОСТ 9733.0-83 Материалы текстильные. Общие требования к методам испытаний устойчивости окрасок к физико-химическим воздействиям ГОСТ 9733.3-83 Материалы текстильные. Метод испытания устойчивости окраски к свету в условиях искусственного освещения (ксеноновая лампа) ГОСТ 9733.4-83 Материалы текстильные. Метод испытания устойчивости окраски к стиркам ГОСТ 9733.6-83 Материалы текстильные. Методы испытаний устойчивости окрасок к «поту» ГОСТ 9733.13-83 Материалы текстильные. Метод испытания устойчивости окраски к органическим растворителям ГОСТ 9733.27-83 Материалы текстильные. Метод испытания устойчивости окраски к трению ГОСТ 10581-91 Изделия швейные. Маркировка, упаковка, транспортирование и хранение ГОСТ 12930-67 Ткани хлопчатобумажные и смешанные защитные для спецодежды. Нормы устойчивости окраски ГОСТ 23948-80 Изделия швейные. Правила приемки ГОСТ 28073-89 Изделия швейные. Методы определения разрывной нагрузки, удлинения ниточных швов, раздвигаемости нитей ткани в швах. ГОСТ 29122-91 Средства индивидуальной защиты. Требования к стежкам, строчкам и швам ОСТ 17-10-033-2000 Ленты тканые эластичные. Общие технические условия ОСТ 17-699-89 Пуговицы пластмассовые. Общие технические условия ТУ 17-15-22-91 Пряжки, рамки, кольца, блочки для изделий легкой промышленности. Общие технические условия.						
Инв. №						ТУ 8572-003-33556474-2011
Изм.	Лист	№ докум.	Подп.	Дата		

Лист 43

# ЛИСТ РЕГИСТРАЦИИ ИЗМЕНЕНИЙ

[illegible]